

essentiel 

Tondeuse cheveux et barbe

AZTEC



Notice d'utilisation

Pour vous aider à bien vivre votre achat

Vous venez d'acquiescer un produit de la marque Essentiel b et nous vous en remercions. Nous apportons un soin tout particulier à la **FIABILITÉ**, à la **FACILITÉ D'USAGE** et au **DESIGN** de nos produits.

Nous espérons que cette tondeuse à cheveux et barbe vous donnera entière satisfaction.

sommaire

consignes d'usage	6
Tri sélectif de la batterie	9
votre produit	11
Contenu de la boîte	11
Caractéristiques techniques	11
description de l'appareil	12
avant la première utilisation	13
Lubrification des lames	13
mise en charge de l'appareil	13
Pour une utilisation directe sur secteur	13
Comment recharger l'appareil	14
utilisation	15
Nettoyage préliminaire	15
Fixer/retirer un guide de coupe	15
Utiliser la tondeuse à cheveux	16
Conseils d'utilisation	17
Utiliser la tondeuse sans guide de coupe	18
Tondeuse à barbe	19
Verrouillage des touches entre deux utilisations	19
nettoyage et entretien	20

consignes d'usage

LISEZ ATTENTIVEMENT CES INSTRUCTIONS AVANT D'UTILISER L'APPAREIL ET CONSERVEZ-LES POUR POUVOIR LES CONSULTER LORSQUE VOUS EN AUREZ BESOIN.

- Cet appareil peut être utilisé par des enfants âgés d'au moins 8 ans et par des personnes ayant des capacités physiques, sensorielles ou mentales réduites, ou dénuées d'expérience ou de connaissance, s'ils (si elles) sont correctement surveillé(e)s ou si des instructions relatives à l'utilisation de l'appareil en toute sécurité leur ont été données et si les risques encourus ont été appréhendés. Les enfants ne doivent pas jouer avec l'appareil. Le nettoyage et l'entretien par l'utilisateur ne doivent pas être effectués par des enfants sans surveillance.
- MISE EN GARDE : N'utilisez pas l'appareil près d'une baignoire, d'une douche, d'un lavabo ni près de tout autre récipient contenant de l'eau.
- MISE EN GARDE : Maintenir l'appareil au sec.
- L'appareil doit être utilisé uniquement avec l'alimentation fournie avec l'appareil.



- ATTENTION ! L'APPAREIL, LA BASE DE CHARGE ET LE CORDON D'ALIMENTATION DOIVENT ÊTRE MAINTENUS HORS DE L'EAU.
- Cet appareil est destiné à un usage domestique uniquement. Tout autre usage (professionnel, commercial, etc.) est exclu.
- Utilisez l'appareil uniquement pour l'usage prévu dans ce manuel. Cet appareil est destiné à la coupe des cheveux et au rasage de la barbe. Ne l'utilisez jamais à d'autres fins.
- N'utilisez pas cet appareil si l'élément de coupe est endommagé ou brisé car vous pourriez vous couper.
- Connectez l'adaptateur sur la base de chargement ou l'appareil directement puis, branchez l'adaptateur sur une prise secteur aisément accessible.
- Ne touchez jamais les lames lorsqu'elles sont en mouvement.
- Arrêtez toujours l'appareil lors d'un changement d'accessoire.
- Vérifiez que la tension d'alimentation indiquée

sur la plaque signalétique de l'adaptateur secteur correspond bien à celle de votre installation électrique.

- Aucune réparation ne peut être effectuée par l'utilisateur. Les réparations doivent être effectuées exclusivement par un service après-vente agréé.
- Utilisez uniquement les accessoires, l'adaptateur secteur et la base fournis avec l'appareil.
- L'appareil doit être alimenté uniquement sous la très basse tension de sécurité correspondant au marquage de l'appareil.
- La batterie n'est pas remplaçable par l'utilisateur, veuillez vous rapprocher du service après-vente si celle-ci nécessite d'être remplacée.
- N'utilisez jamais cet appareil si le cordon, le bloc d'alimentation ou la base sont endommagés, si l'appareil ne fonctionne pas correctement, si vous l'avez laissé tomber, s'il est endommagé ou s'il est tombé dans l'eau. Présentez-le à un centre de service après-vente où il sera inspecté.
- Veillez à maintenir l'appareil, la base de chargement et l'adaptateur secteur éloignés des surfaces chaudes.
- Le câble souple externe de l'adaptateur secteur ne peut pas être remplacé. En cas

d'endommagement du cordon, il convient de mettre l'adaptateur secteur au rebut.

- Veillez à ce que le cordon d'alimentation ne puisse être écrasé ou coincé, en particulier au niveau du bloc d'alimentation, de la prise de courant et au point de raccordement de la base de chargement.
- Ne débranchez jamais la base de chargement en tirant sur le cordon d'alimentation mais en saisissant l'adaptateur secteur.
- Déroulez toujours complètement le cordon d'alimentation lorsque vous l'utilisez (ceci afin d'éviter une surchauffe).
- N'enroulez pas le cordon d'alimentation autour de la base de chargement lorsque vous le rangez.
- Veuillez ne pas exposer l'appareil, sa base ou son adaptateur secteur à des températures inférieures à 0°C ou supérieures à 35°C, ni à la lumière directe du soleil, ni à la poussière.

Tri sélectif de la batterie



- La batterie rechargeable intégrée contient des substances qui peuvent nuire à l'environnement.

- Avant de jeter définitivement cet appareil, la batterie rechargeable doit être retirée.
 - L'appareil doit être déconnecté du réseau d'alimentation lorsque l'on retire la batterie.
 - La batterie doit être éliminée de façon sûre.
 - Ne jetez pas la batterie ou l'appareil avec les ordures ménagères. Afin de préserver l'environnement, débarrassez-vous de l'appareil et de la batterie conformément aux réglementations en vigueur.
 - Déposez-les dans les bacs de collecte prévus à cet effet ou rapportez-les dans votre magasin.
-
- Ne jamais démonter, écraser ni percer la batterie.
 - Ne la jetez pas dans un feu.
 - Ne l'exposez pas à des températures élevées ou à la lumière directe du soleil.
 - Ne l'incinerez pas.

votre produit

Contenu de la boîte

- 1 tondeuse à cheveux et barbe
- 1 base de rechargement
- 1 adaptateur secteur
- 3 guides de coupe : très court : de 1 à 12 mm ; court : de 3 à 15 mm ; long : de 18 à 30 mm
- 1 peigne pour la barbe
- 1 brosse de nettoyage
- 1 paire de ciseaux
- 1 burette d'huile
- 1 notice d'utilisation

Caractéristiques techniques

- Tondeuse cheveux et barbe : Entrée : 5 V $\overline{\text{---}}$ 800 mA
 Batterie (non-remplaçable) : 3,7 V, 600 mAh lithium-ion
 Classe II / IPX0
- Adaptateur secteur : Modèle : KH6-050080EU
 Entrée : 100-240 V~ 50/60 Hz 0,2 A
 Sortie : 5 V $\overline{\text{---}}$ 800 mA, 4 W
 Classe II / IP20
- Temps de charge préconisé : 1h30
- Autonomie : 2 heures
- Utilisation sans fil et sur secteur
- Écran LCD avec :
 1. affichage du niveau de charge,
 2. voyant manque d'huile pour les lames
 3. voyant indicateur de charge (appareil branché)
- Bouton marche/arrêt avec verrouillage de sécurité (blocage des touches)
- Molette de réglage de la hauteur de coupe
- Bouton de verrouillage de la tête de coupe
- Lames en acier inoxydable

description de l'appareil



- | | |
|--|--|
| 1. Guide de coupe très court (de 1 à 12 mm) | 8. Brossette de nettoyage |
| 2. Guide de coupe court (de 3 à 15 mm) | 9. Paire de ciseaux |
| 3. Guide de coupe long (de 18 à 30 mm) | 10. Peigne |
| 4. Molette de réglage de la hauteur de coupe | 11. Base de rechargement |
| 5. Bouton marche/arrêt | 12. Adaptateur secteur |
| 6. Écran d'affichage LCD | 13. Bouton de verrouillage de la tête de coupe : |
| 7. Burette d'huile | |



Verrouillée




Déverrouillée

avant la première utilisation

- Avant la première utilisation, la batterie doit être rechargée.
- Assurez-vous que l'appareil est propre, huilé et en parfait état de marche.

Attention : si les lames ne sont pas correctement huilées, votre appareil ne fonctionnera pas correctement (voir paragraphe ci-après « Lubrification des lames »).

Lubrification des lames

- Avant la première utilisation, lubrifiez les lames avec 2 ou 3 gouttes d'huile prévues à cet effet. Répartissez l'huile uniformément puis, essuyez tout excès.
- Les lames doivent être huilées régulièrement pour garder l'appareil en bon état de fonctionnement. Le voyant  s'affiche à l'écran pour vous rappeler de le faire.





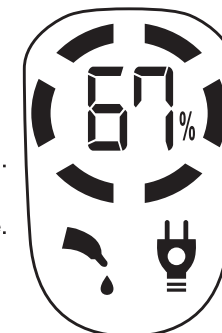
Attention : n'utilisez que de l'huile spécialement adaptée aux rasoirs et tondeuses à barbe/cheveux.

mise en charge de l'appareil

La tondeuse peut fonctionner sur secteur ou sur sa batterie rechargeable.

Pour une utilisation directe sur secteur

1. Déroulez entièrement le fil de l'adaptateur secteur.
 2. Raccordez l'adaptateur secteur sur la tondeuse.
 3. Branchez l'adaptateur secteur sur une prise murale (220-240 V~).
-  Le voyant  s'affiche ; il indique que l'appareil est branché. L'écran affiche le niveau de charge.
4. La tondeuse est prête à être utilisée.



Comment recharger l'appareil

Avant la première utilisation et lorsque le niveau de charge est faible, la batterie doit être rechargée.

1. La tondeuse doit être à l'arrêt (l'écran LCD doit être éteint). Posez la tondeuse sur sa base de rechargement (11).
2. Déroulez entièrement le fil de l'adaptateur secteur.
3. Raccordez l'adaptateur secteur sur la base puis sur une prise murale (220-240 V~). Lors du branchement, l'écran LCD s'allume. Le pourcentage de charge et l'indicateur de charge apparaissent à l'écran.
4. La charge est terminée lorsque le chiffre « 100 » est atteint et que l'indicateur de charge cesse de clignoter. Débranchez alors l'adaptateur secteur de la prise de courant.

NOTES :

- Lors de la première mise en charge ou lorsque l'appareil n'a pas été utilisé pendant plusieurs mois, le temps de charge peut être plus long.
- La tondeuse est susceptible de chauffer légèrement durant le processus de charge, ce qui n'a aucune incidence sur son fonctionnement.

Une charge complète dure environ 1 heure 30 minutes et vous offre une autonomie de fonctionnement d'environ 2 heures.

utilisation

Nettoyage préliminaire

La tondeuse doit être exempte de cheveux et de saletés. Utilisez la brosse de nettoyage fournie pour nettoyer l'appareil.




Fixer/retirer un guide de coupe

Votre appareil est fourni avec 3 guides de coupe :

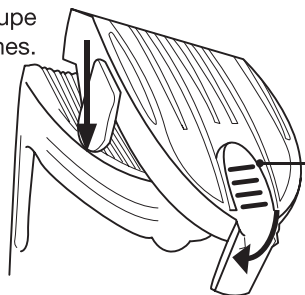
- 1 guide très court pour obtenir une longueur de cheveux de 1 à 12 mm,
- 1 guide court pour une longueur de 3 à 15 mm,
- 1 guide long pour une longueur de 18 à 30 mm.

- Les réglages de hauteur de coupe sont indiqués en millimètres sur le guide de coupe et correspondent à la longueur des cheveux restante après la coupe.

Pour fixer le guide de coupe :

1. L'appareil doit être débranché et éteint pour fixer ou retirer un guide de coupe. Si l'appareil est en marche, appuyez sur le bouton marche/arrêt (5) pour l'éteindre : au bout de quelques secondes, l'écran LCD s'éteint, ce qui signifie que l'appareil est bien arrêté.
2. Choisissez un guide de coupe en fonction de la longueur de coupe désirée (très courte, courte ou longue).
3. Placez le guide de coupe dans les encoches latérales puis, appuyez sur la languette afin de le fixer correctement sur la tête de coupe. Vous devez entendre un "clic" de verrouillage (voir schéma en page suivante).
4. Verrouillez ensuite la tête de coupe pour une meilleure stabilité en poussant le bouton de verrouillage situé à l'arrière de la tondeuse vers la position "verrouillée" .
5. Assurez-vous que le guide de coupe est bien fixé avant l'utilisation.

1) Placez le guide de coupe dans les encoches.



2) Appuyez sur la languette pour fixer le guide de coupe.

Pour retirer le guide de coupe :

Saisissez le guide de coupe par sa languette et soulevez-le.

Utiliser la tondeuse à cheveux

Avant de procéder à la coupe, les cheveux doivent être propres, secs, bien peignés et démêlés.

1. Placez une serviette autour du cou de la personne dont vous devez couper les cheveux pour éviter que des cheveux ne tombent dans son cou.
2. Il est préférable que la personne à laquelle vous coupez les cheveux soit assise. Cela garantit que toutes les parties de la tête sont clairement visibles et facilement accessibles.
3. Peignez les cheveux dans le sens de leur croissance.
4. Fixez le guide de coupe sur l'appareil (voir paragraphe « Fixer/retirer un guide de coupe »).



Lors des premières utilisations, nous vous conseillons de choisir une hauteur de coupe plus longue que celle désirée, afin de vous habituer aux différentes hauteurs de coupe. Vous pourrez ensuite diminuer la hauteur de coupe par étapes, jusqu'à obtenir la longueur souhaitée. Lors des utilisations suivantes, vous pourrez choisir directement la hauteur de coupe voulue.

5. Prenez l'appareil d'une main souple et détendue afin de mieux contrôler la coupe.
6. Pour allumer la tondeuse, appuyez sur le bouton marche/arrêt. L'écran LCD s'allume.

7. Faites glisser lentement la tondeuse en vous assurant que les dents du guide de coupe sont bien à plat contre le cuir chevelu (voir figures 1, 2 et 3 ci-dessous).

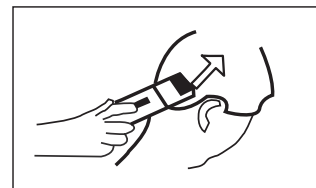


Figure 1

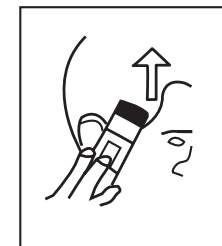


Figure 2

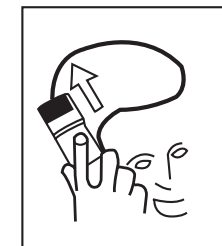




Figure 3

8. Si vous avez besoin d'ajuster la longueur de la coupe, déverrouillez d'abord la tête de coupe en poussant le bouton de verrouillage situé à l'arrière de la tondeuse vers la position "déverrouillée"  puis, tournez la molette de réglage de la hauteur de coupe (4). Verrouillez ensuite à nouveau la tête de coupe en poussant le bouton de verrouillage vers la position "verrouillée" .

Conseils d'utilisation

- La coupe se réalise toujours en avançant dans le sens opposé par rapport à l'orientation naturelle des cheveux. Pour l'arrière, partez de la nuque en remontant vers le haut de la tête (figure 1), pour les côtés, des oreilles vers le haut de la tête (figure 2) et pour le dessus de la tête, en partant du front vers l'arrière de la tête (figure 3).
- Il est conseillé de coiffer régulièrement les cheveux afin de vérifier l'uniformité de la coupe et de replacer les cheveux. Pour la même raison, une fois les cheveux coupés et coiffés, repassez la tondeuse plusieurs fois au même endroit afin de couper les cheveux qui auraient échappé au premier passage. Éventuellement, insistez aux endroits qui présentent des défauts.
- Pour obtenir de meilleurs résultats avec des cheveux bouclés, parsemés ou longs, utilisez le peigne fourni (10) pour guider les cheveux vers l'appareil.

De temps en temps, utilisez la brosette de nettoyage fournie pour nettoyer l'appareil. Si trop de cheveux s'accumulent dans la tête de coupe, retirez-la et videz-la (voir paragraphe « nettoyage préliminaire »).

Utiliser la tondeuse sans guide de coupe

Pour couper les cheveux à l'aide d'un peigne ou des doigts ainsi que pour dessiner les contours, il n'est pas nécessaire d'utiliser un guide de coupe.



Attention : La tête porte guide de coupe est très tranchante, risque de coupure ! Manipulez-la avec beaucoup de précaution.

COUPER LES CHEVEUX A L'AIDE D'UN PEIGNE OU DES DOIGTS

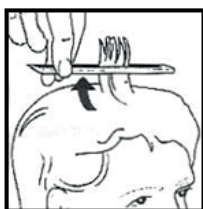


Figure 4



Figure 5

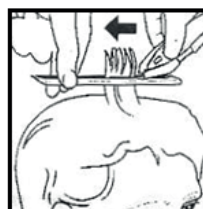


Figure 6



Figure 7

1. Retirez le guide de coupe comme décrit dans la section « Fixer/retirer un guide de coupe ».
2. Relevez chaque fois une mèche de cheveux à l'aide du peigne (figure 4) ou prenez-la entre les doigts (figure 5).
3. Passez les mèches de cheveux dans le peigne (figure 6) ou entre les doigts (figure 7) jusqu'à ce que la longueur que vous désirez couper se trouve au-dessus du peigne ou des doigts, puis coupez ces cheveux avec la tondeuse.

DESSINER DES CONTOURS

Pour les contours, vous n'avez pas besoin d'utiliser le guide de coupe. Appliquez directement les lames sur les cheveux :

1. Peignez vos cheveux selon la forme désirée. Commencez par le contour de l'oreille en plaçant le côté de la tondeuse sur la peau et en suivant l'arrondi de l'oreille (figure 8).
2. Pour dessiner les favoris et la nuque, placez la tondeuse à l'envers (le capot orienté vers la tête), le bout des lames perpendiculaires à la peau, et coupez à la longueur désirée (figure 9). Si nécessaire, insistez au niveau des cheveux réticents.

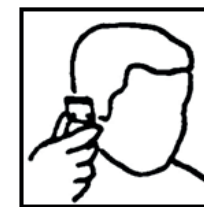


Figure 8




Figure 9

Après avoir acquis une certaine expérience, votre tondeuse vous permettra de réaliser des dégradés en changeant simplement la hauteur de coupe en fonction de la zone de la tête. Cette manipulation demande une certaine dextérité afin d'obtenir un résultat correct.

Tondeuse à barbe

Cette tondeuse peut également servir de tondeuse à barbe.

1. Peignez les poils que vous désirez raser (barbe, moustache, pattes) dans le sens de la pousse des poils avec le peigne fin fourni.
2. Réglez la hauteur de coupe à l'aide de la molette de réglage (4). Verrouillez la molette en poussant le bouton de verrouillage situé à l'arrière de la tondeuse vers la position "verrouillée" .

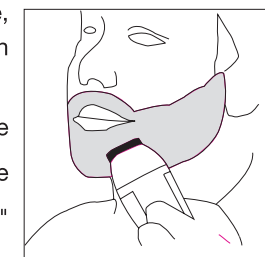


Figure 10

3. Pour allumer la tondeuse, appuyez sur le bouton marche/arrêt. L'écran LCD s'allume.
4. Déplacez lentement l'appareil sur la barbe dans le sens contraire de la pousse des poils (figure 10).

Verrouillage des touches entre deux utilisations


Vous pouvez verrouiller les touches de la tondeuse afin de la sécuriser entre deux utilisations ou lorsque vous la transportez. Pour cela, appuyez sur le bouton marche/arrêt pendant 3 secondes. Les touches sont verrouillées.

Pour déverrouiller les touches, appuyez de nouveau sur le bouton marche/arrêt pendant 3 secondes.

nettoyage et entretien

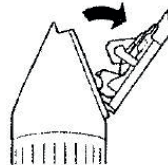
- Débranchez l'adaptateur secteur de la prise secteur avant de procéder au nettoyage et à l'entretien de l'appareil.
- N'immergez jamais l'appareil ou l'adaptateur secteur dans l'eau ou tout autre liquide.
- N'utilisez jamais de produits abrasifs, de tampons à récurer ou des substances telles que l'alcool ou l'acétone pour nettoyer l'appareil.

Nettoyage

- Éteignez l'appareil en appuyant sur le bouton marche/arrêt : au bout de quelques secondes, l'écran LCD s'éteint, ce qui signifie que l'appareil est bien arrêté.
- Essuyez le corps de l'appareil avec un chiffon doux et sec.
- Huilez les lames lorsque le voyant  s'affiche à l'écran, ceci afin de garder l'appareil en bon état de fonctionnement (reportez-vous au paragraphe « Lubrification des lames »).
- Après chaque utilisation, utilisez la brosse de nettoyage fournie pour enlever les cheveux restants sur les lames. Nous vous recommandons de retirer les lames tous les six mois pour un nettoyage approfondi.

RETIRER LES LAMES

1. Retirez le guide de coupe.
2. Positionnez la molette de réglage de la hauteur de coupe sur la position la plus basse (3 mm).
3. Poussez les lames vers l'extérieur comme indiqué sur la figure ci-contre.
4. Pour remettre les lames en place, positionnez la base des lames dans l'encoche prévue à cet effet et emboîtez-les sur la tondeuse en appuyant dessus.



Lubrification des lames

Pensez à lubrifier les lames de la tondeuse régulièrement afin de la garder l'appareil en bon état de fonctionnement . Reportez-vous au paragraphe « Lubrification des lames » en page 13.

Toutes les informations, dessins, croquis et images dans ce document relèvent de la propriété exclusive de SOURCING & CREATION. SOURCING & CREATION se réserve tous les droits relatifs à ses marques, créations et informations. Toute copie ou reproduction, par quelque moyen que ce soit, sera jugée et considérée comme une contrefaçon.

All information, designs, drawings and pictures in this document are the property of SOURCING & CREATION. SOURCING & CREATION reserves all rights to its brands, designs and information. Any copy and reproduction through any means shall be deemed and considered as counterfeiting.

Tondeuse cheveux et barbe AZTEC



Protection de l'environnement

Ce symbole apposé sur le produit signifie qu'il s'agit d'un appareil dont le traitement en tant que déchet est soumis à la réglementation relative aux déchets d'équipements électriques et électroniques (DEEE). Cet appareil ne peut donc en aucun cas être traité comme un déchet ménager, et doit faire l'objet d'une collecte spécifique à ce type de déchets. Des systèmes de reprise et de collecte sont mis à votre disposition par les collectivités locales (déchèterie) et les distributeurs. En orientant votre appareil en fin de vie vers sa filière de recyclage, vous contribuerez à protéger l'environnement et empêcherez toute conséquence nuisible pour votre santé.

Testé dans nos laboratoires

Garantie valide à partir de la date d'achat (ticket de caisse faisant foi). Cette garantie ne couvre pas les vices ou les dommages résultant d'une mauvaise installation, d'une utilisation incorrecte, ou de l'usure normale du produit.

